

ТЕХНИЧЕСКИЙ ПАСПОРТ

**Фитинги латунные с
надвижной гильзой,
для полимерных труб РЕ-Х
Тип: SFA**



Оглавление

№	Наименование	Стр.
1	Сведения об изделии	3
2	Назначение изделия	3
3	Номенклатура и технические характеристики	4
4	Указания по монтажу	10
5	Список рекомендованного инструмента	11
6	Указания по эксплуатации и техническому обслуживанию	11
7	Условия хранения и транспортировки	12
8	Утилизация	12
9	Приемка и испытания	12
10	Сертификация	12
11	Гарантийные обязательства	13
12	Гарантийный талон	14

1. Сведения об изделии

1.1. Наименование

Фитинги латунные с подвижной гильзой, тип SFA.

1.2. Изготовитель

Фирма: "STOUT",
Завод фирмы-изготовителя:
GENERAL FITTINGS Srl
Via Golgi, 73/75
25064 Gussago
(Brescia) – Italy Италия.

1.3. Продавец

ООО "Терем", 117418, Российская
Федерация, Москва,
Нахимовский пр-т, 47, офис 1522
Тел.: +7 (495) 775-20-20, факс: 775-20-25
E-mail: info@teremopt.ru

2. Назначение изделия

Фитинги с подвижной гильзой STOUT предназначены для создания соединений трубопроводов из полимерных труб PEX, изготовленных из сшитого полиэтилена (в том числе труб с антидиффузионным барьером) в системах питьевого и хозяйственного водопровода, горячего водоснабжения, отопления, а также на технологических трубопроводах, транспортирующих жидкости, неагрессивные к материалам труб и фитингов.

Фитинги с подвижной гильзой STOUT совместимы с полимерными трубами STOUT из сшитого полиэтилена, имеющими следующие геометрические параметры:

Наружный диаметр трубы, мм	16	20	25	32
Толщина стенки трубы, мм	2,2	2,8	3,5	4,4

Фитинги с подвижной гильзой STOUT могут быть использованы для открытого и скрытого монтажа, фитинги разрешается замоноличивать в строительные конструкции. **Латунные аксиальные фитинги при скрытой проводке необходимо изолировать от контакта с цементом, гипсом, агрессивными средами вызывающими коррозию с помощью соответствующих материалов (например, лента фум).**

Технические характеристики фитингов для соединений с трубами STOUT

Наименование показателя, ед. измерения	Значение
Номинальное рабочее давление, бар	10
Максимальная рабочая температура, °C	90
Минимальная температура, °C	20
Диапазон наружных диаметров соединяемых труб, мм	16-32
Тип резьбы	UNI EN 10226-1 .
Материал корпуса	Латунь CW617N
Материал подвижной гильзы	Латунь CW617N

Компания STOUT ведёт 100% контроль качества своей продукции. 100% фитингов производится в Италии. Сырьевой материал изготовлен из горячештампованных заготовок и латунных прутков.

Состав латуни и нормы:

UNI EN 12165-CW617N - CuZn40Pb2, что соответствует:

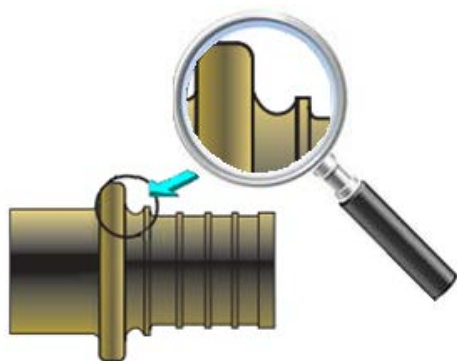
Химический состав латуни CW617N по DIN EN 12449									
Cu%	Al%	As%	Fe%	Mn%	Ni%	Pb%	Sn%	Zn%	Другое%
57,0 - 59,0	макс. 0,05	--	макс. 0,30	--	макс. 0,30	1,6-2,5	макс. 0,30	Остальное	макс. 0,20

В фитингах арт. SFA-0026 и арт. SFA-0025 (Трубки Т и Г образные для подсоединения радиаторов), трубки подсоединительные выполнены из меди размером 15x1мм. Основание фитинга под натяжную гильзу выполнено из латуни. Фитинги арт. SFA-0026 и арт. SFA-0025 снаружи покрыты никелем.

Помимо отопительных систем, трубы и фитинги STOUT нашли широкое применение в подаче питьевой воды и водоснабжения.

Фитинги соответствуют стандарту UNI EN 21000-3 (для многослойных труб) и стандарту UNI EN ISO 15875-3 (для труб из сшитого полиэтилена).


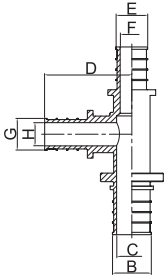
Резьбы соответствуют стандарту UNI EN 10226-1 – Резьба труб для соединения с уплотнением резьбы.



Все фитинги STOUT, предназначены для установки с подвижной гильзой, используются для состыковки труб диаметром 16-32 мм, имеют полный упорный буртик, что обеспечивает повышенную надёжность соединений.

3. Номенклатура и технические характеристики

ЭСКИЗ	АРТИКУЛ	A, ММ	B, ММ	C, ММ	D, ДЮЙМ/ ММ	E, ММ	F, ММ	G, ММ	H, ММ	РАЗМЕР ТРУБ, ММ	МАССА, КГ
1. ГИЛЬЗА МОНТАЖНАЯ НАДВИЖНАЯ											
	SFA-0020-000016	16,9	21,5	24	-	-	-	-	-	16x2,2	0,026
	SFA-0020-000020	20,7	25	25	-	-	-	-	-	20x2,8	0,028
	SFA-0020-000025	25,45	30	29	-	-	-	-	-	25x3,5	0,043
	SFA-0020-000032	32,9	39,5	34	-	-	-	-	-	32x4,4	0,101
2. МУФТА СОЕДИНИТЕЛЬНАЯ РАВНОПРОХОДНАЯ											
	SFA-0003-000016	44,6	13,45	10	-	-	-	-	-	16x2,2	0,039
	SFA-0003-000020	53,2	16,5	12,5	-	-	-	-	-	20x2,8	0,067
	SFA-0003-000025	69	19,8	15,3	-	-	-	-	-	25x3,5	0,099
	SFA-0003-000032	82	25,5	20	-	-	-	-	-	32x4,4	0,189
3. МУФТА СОЕДИНИТЕЛЬНАЯ ПЕРЕХОДНАЯ											
	SFA-0004-002016	48,9	13,45	10	16,5	12,5	-	-	-	20x2,8- 16x2,2	0,045
	SFA-0004-002516	56,8	13,45	10	19,8	15,3	-	-	-	25x3,5- 16x2,2	0,067
	SFA-0004-002520	61,1	16,5	12,5	19,8	15,3	-	-	-	25x3,5- 20x2,8	0,073
	SFA-0004-003225	76	19,8	15,3	25,5	20	-	-	-	32x4,4- 25x3,5	0,141
4. ТРОЙНИК РАВНОПРОХОДНОЙ											
	SFA-0013-000016	67,2	13,45	10	38,6	-	-	-	-	16x2,2	0,087
	SFA-0013-000020	78,4	16,5	12,5	42,6	-	-	-	-	20x2,8	0,132
	SFA-0013-000025	94	19,8	15,3	52	-	-	-	-	25x3,5	0,199
	SFA-0013-000032	117,5	25,5	20	64,5	-	-	-	-	32x4,4	0,395

ЭСКИЗ	АРТИКУЛ	A, MM	B, MM	C, MM	D, ДЮЙМ/ MM	E, MM	F, MM	G, MM	H, MM	РАЗМЕР ТРУБ, MM	МАССА, КГ
5. ТРОЙНИК ПЕРЕХОДНОЙ											
 	SFA-0014-162016	69,2	13,45	10	41,9	13,45	10	16,5	12,5	16x2,2- 20x2,8- 16x2,2	0,102
	SFA-0014-201616	72,25	13,45	10	38,6	16,5	12,5	13,45	10	20x2,8- 16x2,2- 16x2,2	0,103
	SFA-0014-201620	76,3	16,5	12,5	38,6	16,5	12,5	13,45	10	20x2,8- 16x2,2- 20x2,8	0,114
	SFA-0014-202016	75,1	13,45	10	43,2	16,5	12,5	16,5	12,5	20x2,8- 20x2,8- 16x2,2	0,120
	SFA-0014-202520	81	16,5	12,5	53,3	16,5	12,5	19,8	15,3	20x2,8- 25x3,5- 20x2,8	0,160
	SFA-0014-251616	87,5	13,45	10	43	19,8	15,3	13,45	10	25x3,5- 16x2,2- 16x2,2	0,145
	SFA-0014-251620	87	16,5	12,5	42	19,8	15,3	13,45	10	25x3,5- 16x2,2- 20x2,8	0,148
	SFA-0014-251625	94	19,8	15,3	42,5	19,8	15,3	13,45	10	25x3,5- 16x2,2- 25x3,5	0,181
	SFA-0014-252016	87,8	19,8	15,3	46,1	13,45	10	16,5	12,5	25x3,5- 20x2,8- 16x2,2	0,182
	SFA-0014-252020	88	16,5	12,5	47	19,8	15,3	16,5	12,5	25x3,5- 20x2,8- 20x2,8	0,163
	SFA-0014-252025	97	19,8	15,3	47	19,8	15,3	16,5	12,5	25x3,5- 20x2,8- 25x3,5	0,186
	SFA-0014-252516	87,8	19,8	15,3	52	13,45	10	19,8	15,3	25x3,5- 25x3,5- 16x2,2	0,183
	SFA-0014-252520	92	16,5	12,5	54,5	19,8	15,3	19,8	15,3	25x3,5- 25x3,5- 20x2,8	0,193
	SFA-0014-321632	107	25,5	20	49,8	25,5	20	13,45	10	32x4,4- 16x2,2- 32x4,4	0,291
	SFA-0014-322025	117,25	25,5	20	51,6	16,5	12,5	19,8	15,3	32x4,4- 20x2,8- 25x3,5	0,325
	SFA-0014-322032	107	25,5	20	50,5	25,5	20	16,5	12,5	32x4,4- 20x2,8- 32x4,4	0,292
	SFA-0014-322525	117,25	25,5	20	59,5	19,8	15,3	19,8	15,3	32x4,4- 25x3,5- 25x3,5	0,339
	SFA-0014-322532	117,5	25,5	20	59,5	25,5	20	19,8	15,3	32x4,4- 25x3,5- 32x4,4	0,366

ЭСКИЗ	Артикул	A, мм	B, мм	C, мм	D, дюйм/ мм	E, мм	F, мм	G, мм	H, мм	РАЗМЕР ТРУБ, мм	МАССА, кг
6. УГОЛЬНИК РАВНОПРОХОДНОЙ 90 °											
	SFA-0007-000016	37,8	13,45	10	-	-	-	-	-	16x2,2	0,066
	SFA-0007-000020	44,4	16,5	12,5	-	-	-	-	-	20x2,8	0,103
	SFA-0007-000025	55,2	19,8	15,3	-	-	-	-	-	25x3,5	0,166
	SFA-0007-000032	64,2	25,5	20	-	-	-	-	-	32x4,4	0,308
7. УГОЛЬНИК ПЕРЕХОДНОЙ С НАРУЖНОЙ РЕЗЬБОЙ											
	SFA-0005-001612	39,8	13,45	10	R 1/2" ¹⁾	33	-	-	-	16x2,2	0,081
	SFA-0005-002012	44,4	16,5	12,5	R 1/2"	34,5	-	-	-	20x2,8	0,103
	SFA-0005-002034	48	16,5	12,5	R 3/4"	37	-	-	-	20x2,8	0,129
	SFA-0005-002534	56,5	19,8	15,3	R 3/4"	34	-	-	-	25x3,5	0,159
	SFA-0005-003210	65	25,5	20	R 1"	41	-	-	-	32x4,4	0,268
8. УГОЛЬНИК ПЕРЕХОДНОЙ С ВНУТРЕННЕЙ РЕЗЬБОЙ											
	SFA-0006-001612	39,8	13,45	10	Rp 1/2" ²⁾	29,5	-	-	-	16x2,2	0,082
	SFA-0006-001634	47	13,45	10	Rp 3/4"	33,5	-	-	-	16x2,2	0,136
	SFA-0006-002012	44,4	16,5	12,5	Rp 1/2"	31,5	-	-	-	20x2,8	0,109
	SFA-0006-002034	48	16,5	12,5	Rp 3/4"	37	-	-	-	20x2,8	0,165
	SFA-0006-002534	56,5	19,8	15,3	Rp 3/4"	30,5	-	-	-	25x3,5	0,156
	SFA-0006-002510	61	19,8	15,3	Rp 1"	32	-	-	-	25x3,5	0,216
	SFA-0006-003210	66,5	25,5	20	Rp 1"	39	-	-	-	32x4,4	0,303
9. УГОЛЬНИК ПЕРЕХОДНОЙ НАСТЕННЫЙ С ВНУТРЕННЕЙ РЕЗЬБОЙ											
	SFA-0009-001612	40	13,45	10	Rp 1/2" ²⁾	40,5	45	-	-	16x2,2	0,126
	SFA-0009-002012	44,5	16,5	12,5	Rp 1/2"	41,5	45	-	-	20x2,8	0,140
	SFA-0009-002034	48	16,5	12,5	Rp 3/4"	41,5	45	-	-	20x2,8	0,152
	SFA-0009-002534	56,5	19,8	15,3	Rp 3/4"	46,5	45	-	-	25x3,5	0,184
10. УГОЛЬНИК ПЕРЕХОДНОЙ НАСТЕННЫЙ С ВНУТРЕННЕЙ РЕЗЬБОЙ, УДЛИНЕННЫЙ											
	SFA-0032-001612	40	13,45	10	Rp 1/2" ²⁾	55,5	45	-	-	16x2,2	0,161
	SFA-0032-002012	44,5	16,5	12,5	Rp 1/2"	56,5	45	-	-	20x2,8	0,175

ЭСКИЗ	АРТИКУЛ	A, MM	B, MM	C, MM	D, ДЮЙМ/ MM	E, MM	F, MM	G, MM	H, MM	РАЗМЕР ТРУБ, MM	МАССА, КГ
11. ПЕРЕХОД С НАРУЖНОЙ РЕЗЬБОЙ											
	SFA-0001-001612	45,3	13,45	10	R 1/2" ¹⁾	-	-	-	-	16x2,2	0,049
	SFA-0001-001634	47,8	13,45	10	R 3/4"	-	-	-	-	16x2,2	0,074
	SFA-0001-002012	50,8	16,5	12,5	R 1/2"	-	-	-	-	20x2,8	0,064
	SFA-0001-002034	52,3	16,5	12,5	R 3/4"	-	-	-	-	20x2,8	0,086
	SFA-0001-002512	58,5	19,8	15,3	R 1/2"	-	-	-	-	25x3,5	0,080
	SFA-0001-002534	60	19,8	15,3	R 3/4"	-	-	-	-	25x3,5	0,111
	SFA-0001-002510	66	19,8	15,3	R 1"	-	-	-	-	25x3,5	0,151
	SFA-0001-003234	37	25,5	20	R 3/4"	-	-	-	-	32x4,4	0,147
	SFA-0001-003210	73	25,5	20	R 1"	-	-	-	-	32x4,4	0,190
12. ПЕРЕХОД С ВНУТРЕННЕЙ РЕЗЬБОЙ											
	SFA-0002-001612	45,8	13,45	10	Rp 1/2" ²⁾	14,5	-	-	-	16x2,2	0,065
	SFA-0002-001634	47,8	13,45	10	Rp 3/4"	16,3	-	-	-	16x2,2	0,092
	SFA-0002-002012	50,3	16,5	12,5	Rp 1/2"	14,5	-	-	-	20x2,8	0,077
	SFA-0002-002034	52,3	16,5	12,5	Rp 3/4"	16,3	-	-	-	20x2,8	0,110
	SFA-0002-002534	60	19,8	15,3	Rp 3/4"	16,3	-	-	-	25x3,5	0,123
	SFA-0002-003210	68,5	25,5	20	R 1"	13,5	-	-	-	32x4,4	0,232
13. ПЕРЕХОД С НАКИДНОЙ ГАЙКОЙ ПОД ПЛОСКОЕ УПЛОТНЕНИЕ											
	SFA-0019-001612	31,3	13,45	10	G 1/2" ³⁾	-	-	-	-	16x2,2	0,051
	SFA-0019-001634	35,2	13,45	10	G 3/4"	-	-	-	-	16x2,2	0,066
	SFA-0019-002012	35,8	16,5	12,5	G 1/2"	-	-	-	-	20x2,8	0,063
	SFA-0019-002034	35,7	16,5	12,5	G 3/4"	-	-	-	-	20x2,8	0,074
	SFA-0019-002534	44,5	19,8	15,3	G 3/4"	-	-	-	-	25x3,5	0,090
	SFA-0019-002510	44,5	19,8	15,3	G 1"	-	-	-	-	25x3,5	0,129
	SFA-0019-003210	51,5	25,5	20	G 1"	-	-	-	-	32x4,4	0,172
19. ЗАГЛУШКА											
	SFA-0030-000016	26	13,45	10	-	-	-	-	-	16x2,2	0,025

ЭСКИЗ	АРТИКУЛ	A, MM	B, MM	C, MM	D, ДЮЙМ/ MM	E, MM	F, MM	G, MM	H, MM	РАЗМЕР ТРУБ, MM	МАССА, КГ
14. ТРОЙНИК-ПЕРЕХОДНИК С ВНУТРЕННЕЙ РЕЗЬБОЙ											
	SFA-0028-001612	10	29,5	79,6	Rp 1/2" ²⁾	13,45	-	-	-	16x2,2	0,118
	SFA-0028-002012	12,5	31,5	88,8	Rp 1/2"	16,5	-	-	-	20x2,8	0,151
	SFA-0028-002034	12,5	33,5	96	Rp 3/4"	16,5	-	-	-	20x2,8	0,190
	SFA-0028-002534	15,3	30,5	113	Rp 3/4"	19,8	-	-	-	25x3,5	0,230
	SFA-0028-003210	20	39	133	Rp 1"	25,5	-	-	-	32x4,4	0,420

15. ТРУБКА Т-ОБРАЗНАЯ ДЛЯ ПРИСОЕДИНЕНИЯ РАДИАТОРА											
	SFA-0026-162516	69,2	13,45	10	13,45	10	15	250	-	16x2,2	0,170
	SFA-0026-162520	74,3	13,45	10	16,5	12,5	15	250	-	16x2,2- 20x2,8	0,183
	SFA-0026-202516	74,3	16,5	12,5	13,45	10	15	250	-	20x2,8- 16x2,2	0,183
	SFA-0026-202520	78,4	16,5	12,5	16,5	12,5	15	250	-	20x2,8	0,197
	SFA-0026-202525	86,7	16,5	12,5	19,8	15,3	15	250	-	20x2,8- 25x3,5	0,225
	SFA-0026-252520	86,7	19,8	15,3	16,5	12,5	15	250	-	25x3,5- 20x2,8	0,225
	SFA-0026-252525	94	19,8	15,3	19,8	15,3	15	250	-	25x3,5	0,243

16. ТРУБКА Г-ОБРАЗНАЯ ДЛЯ ПРИСОЕДИНЕНИЯ РАДИАТОРА											
	SFA-0025-001625	92,5	13,45	10	250	15	-	-	-	16x2,2	0,163
	SFA-0025-001650	92,5	13,45	10	500	15	-	-	-	16x2,2	0,242
	SFA-0025-001610	92,5	16,5	12,5	1000	15	-	-	-	16x2,2	0,421
	SFA-0025-002025	92,5	16,5	12,5	250	15	-	-	-	20x2,8	0,179

17. ПЕРЕХОДНИК ПОД ЕВРОКОНУС С НАКИДНОЙ ГАЙКОЙ											
	SFA-0034-001634	38,3	13,45	10	G 3/4" ³⁾	-	-	-	-	16x2,2	0,077
	SFA-0034-002034	43,5	16,5	12,5	G 3/4"	-	-	-	-	20x2,8	0,082

18. УГОЛЬНИК РАВНОПРОХОДНОЙ 45 °											
	SFA-0031-000032	60	25,5	20	-	-	-	-	-	32x4,4	0,286

¹⁾ R – наружная трубная коническая резьба в дюймах.

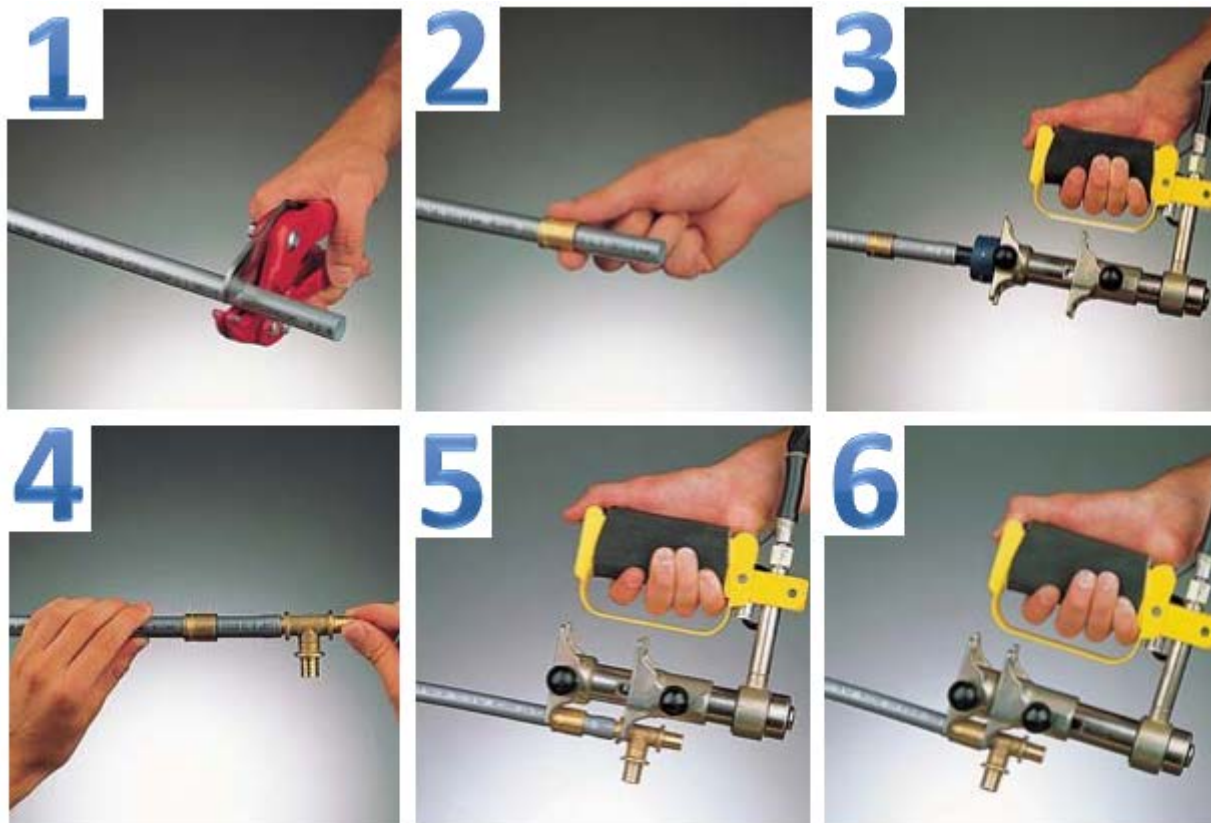
²⁾ Rp – внутренняя трубная коническая резьба в дюймах.

³⁾ G – внутренняя трубная цилиндрическая резьба в дюймах.

4. Указания по монтажу

Монтаж фитингов с подвижной гильзой следует производить в соответствии с требованиями СП 41-109-2005 "ПРОЕКТИРОВАНИЕ И МОНТАЖ ВНУТРЕННИХ СИСТЕМ ВОДОСНАБЖЕНИЯ И ОТОПЛЕНИЯ ЗДАНИЙ С ИСПОЛЬЗОВАНИЕМ ТРУБ ИЗ «СШИТОГО» ПОЛИЭТИЛЕНА".

Монтаж следует проводить в следующей последовательности:



- 1) Отрежьте трубу перпендикулярно её оси с помощью подходящего трубореза.
- 2) Наденьте монтажную (надвижную) гильзу втулку на трубу.
- 3) Убедитесь, что маркировка на втулке находится на противоположной стороне от среза трубы.
- 4) Вставьте расширитель в трубу и увеличивайте её диаметр до значений, указанных в Таблице.
- 5) Оденьте трубу на фитинг до упора.
- 6) Сдвиньте гильзу на фитинг с помощью аксиального пресс-инструмента. Убедитесь, что втулка после установки дошла до упора на фитинге.

Направление установки подвижных гильз STOUT SFA-0020-000016 - 32: внутренняя фаска (по стрелке) указывает место соединения.

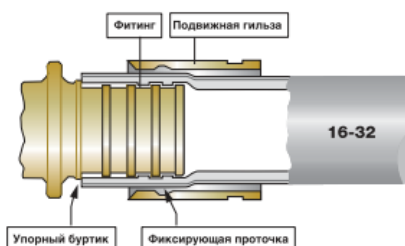
ПЕРЕД НАЧАЛОМ СБОРКИ ЛЮБОГО ТИПА СОЕДИНЕНИЯ НЕОБХОДИМО

Убедиться в соответствии класса прочности трубы и выбранного фитинга.

Убедиться в отсутствии деформаций и иных повреждений на теле фитинга и на трубе.

НЕ ДОПУСКАЕТСЯ

- После сборки фитинга изгибать трубу ближе, чем 10 диаметров от места соединения.
- Производить изгиб с радиусом менее 5 диаметров трубы.
- Устанавливать трубу с изломом.
- Производить нагрев трубы открытым огнем.
- Использовать трубы для выравнивания электрического потенциала

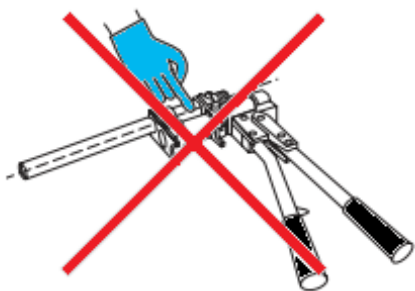


Направление установки подвижных гильз STOUT SFA-0020-000016 - 32: внутренняя фаска (по стрелке) указывает место соединения.

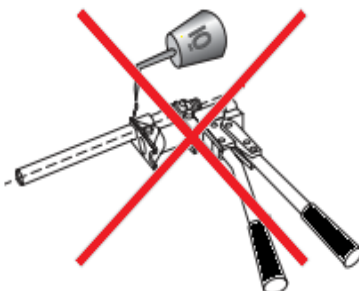
Прокладку трубы следует проводить, не допуская растягивающих напряжений. Свободные концы труб необходимо закрывать заглушками во избежание попадания внутрь грязи и мусора.

Трубопровод напольного отопления можно заливать бетонным раствором или закрывать покрытием только после проведения гидравлических испытаний на герметичность. Давление в трубе при заливке должно быть не менее 0,3 МПа.

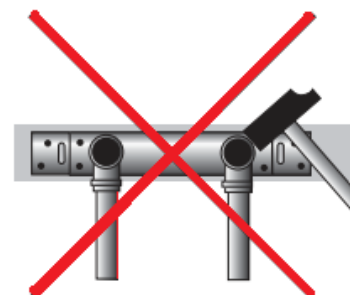
Минимальная высота раствора над поверхностью трубы должна быть не менее 30 мм. Проектирование расстановки неподвижных опор на трубопроводе необходимо проводить в строгом соответствии с нормами СП 41-102-98.



При изготовлении соединения не следует прикасаться к зоне запрессовки



Трубу следует защищать от попадания на нее масел и не применять смазки при выполнении соединения с использованием подвижной гильзы



Фасонные части нельзя выправлять молотком

Краткая инструкция по монтажу Г и Т – образного подключения



Для присоединения трубочек Г или Т образных фитингов к Н-образным клапанам STOUT рекомендуется применять компрессионные соединители STOUT под евроконус арт. SFC-0023-001520. Подключение Г и Т образных фитингов выполняется из пола с последующей заливкой в бетонную стяжку.

5. Список рекомендованного инструмента

Труборез: возможно использовать инструмент любого производителя, соответствующего наружному диаметру трубы.

Расширитель: возможно использовать инструмент любого производителя, соответствующего внутреннему диаметру трубы.

Запрессовщик (тиски): возможно использовать инструмент любого производителя, соответствующего нижеследующим насадкам.

Сменные насадки (подвижные губки):

АРТИКУЛ	НАИМЕНОВАНИЕ ПРОИЗВОДИТЕЛЯ, ТИП И АРТИКУЛ СМЕННЫХ НАСАДОК		
	REMS	NOVOPRESS	PEXcase
SPX-0001-001622	RE 16 № 573160	44067-50	PEXcase
SPX-0001-002028	RE 20 № 573162		
SPX-0001-002535	RE 25 № 573172		
SPX-0001-003244	RE 32 № 573178		

6. Указания по эксплуатации и техническому обслуживанию

Фитинги с подвижной гильзой должны эксплуатироваться при температуре и давлении, указанных в настоящем паспорте.

Системы с использованием фитингов с подвижной гильзой допускается использовать для скрытой прокладки трубопровода, фитинг не нуждается в дополнительном обслуживании в течении всего срока эксплуатации трубопровода. Перед замоноличиванием фитингов необходимо произвести гидравлические испытания системы в соответствии с требованиями СНиП 3.05.01.85. Латунные аксиальные фитинги при скрытой проводке необходимо изолировать от контакта с цементом, гипсом, агрессивными средами вызывающими коррозию с помощью соответствующих материалов (например, лента фум).

7. Условия хранения и транспортировки

Фитинги с подвижной гильзой должны храниться в упаковке предприятия-изготовителя согласно условиям хранения по ГОСТ 15150-69. Фитинги поставляются упакованными в пакеты и картонные коробки.

Трубы и фитинги транспортируют любым видом транспорта в соответствии с правилами перевозки грузов и техническими условиями погрузки и крепления грузов, действующими на данном виде транспорта.

Фитинги при транспортировании следует оберегать от ударов и механических нагрузок, а их поверхность от нанесения царапин.

Фитинги хранят в условиях, исключающих вероятность их механических повреждений, в не отапливаемых или отапливаемых (не ближе одного метра от отопительных приборов) складских помещениях, или под навесами.

8. Утилизация

Утилизация изделия производится в соответствии с установленным на предприятии порядком (переплавка, захоронение, перепродажа), составленным в соответствии с Законами РФ №96-ФЗ "Об охране атмосферного воздуха", №89-ФЗ "Об отходах производства и потребления", №52-ФЗ "О санитарно-эпидемиологическом благополучии населения", а также другими российскими и региональными нормами, актами, правилами, распоряжениями и пр., принятыми во исполнение указанных законов.

9. Приемка и испытания

Продукция, указанная в данном паспорте, изготовлена, испытана и принята в соответствии с действующей технической документацией фирмы-изготовителя.

10. Сертификация

Продукция сертифицирована . Имеется сертификат соответствия.

11. Гарантийные обязательства

Изготовитель гарантирует соответствие фитингов с подвижной гильзой требованиям безопасности при условии соблюдения потребителем правил использования, транспортировки, хранения, монтажа и эксплуатации.

Гарантия распространяется на все дефекты, возникшие по вине завода-изготовителя.

Гарантия не распространяется на дефекты, возникшие в случаях:

- нарушения паспортных режимов хранения, монтажа, испытания, эксплуатации и обслуживания изделия;
- ненадлежащей транспортировки и погрузочно-разгрузочных работ;
- наличия следов воздействия веществ, агрессивных к материалам изделия;
- наличия повреждений, вызванных пожаром, стихией, форс-мажорными обстоятельствами;
- повреждений, вызванных неправильными действиями потребителя;
- наличия следов постороннего вмешательства в конструкцию изделия.

Претензии к качеству товара могут быть предъявлены в течение гарантийного срока.

Неисправные изделия, вышедшие из строя по вине производителя, в течение гарантийного срока ремонтируются или обмениваются на новые бесплатно. Затраты, связанные с демонтажем и транспортировкой неисправного изделия в период гарантийного срока, Покупателю не возмещаются.

В случае необоснованности претензии затраты на диагностику и экспертизу изделия оплачиваются Покупателем.

При предъявлении претензий к качеству товара, покупатель предоставляет следующие документы:

1. Заявление в произвольной форме, в котором указываются: - название организации или Ф.И.О. покупателя; - фактический адрес покупателя и контактный телефон;
- название и адрес организации, производившей монтаж; - адрес установки изделия; - краткое описание дефекта.
2. Документ, подтверждающий покупку изделия (накладная, квитанция);
3. Фотографии неисправного изделия;
4. Акт гидравлического испытания системы, в которой монтировалось изделие;
5. Копия гарантийного талона со всеми заполненными графами.

12. Гарантийный талон

Гарантийный талон

к накладной № _____ от «___» _____

_____ г.

Наименование товара

Фитинги латунные с подвижной гильзой

№	Артикул	Количество	Примечание

Гарантийный срок 5 лет от даты продажи.

Претензии по качеству товара принимаются по адресу: 117418, Российская Федерация, Москва, Нахимовский пр-т, 47, офис 1522
Тел.: +7 (495) 775-20-20, факс: 775-20-25
E-mail: info@teremopt.ru

При предъявлении претензий к качеству товара, покупатель предоставляет следующие документы:

1. Заявление в произвольной форме, в котором указываются: - название организации или Ф.И.О. покупателя; - фактический адрес покупателя и контактный телефон; - название и адрес организации, производившей монтаж; - адрес установки изделия; - краткое описание дефекта.
2. Документ, подтверждающий покупку изделия (накладная, квитанция);
3. Фотографии неисправного изделия;
4. Акт гидравлического испытания системы, в которой монтировалось изделие;
5. Копия гарантийного талона со всеми заполненными графами.

С условиями гарантии, правилами установки и эксплуатации ознакомлен:

Покупатель _____ (подпись)

Продавец _____ (подпись)

Дата продажи

Штамп или печать
торгующей организации